

日本の文化を
発信!

鳥獣戯画

と

絵巻物

監修 山本聡美 早稲田大学文学学術院教授



鳥獣戯画の代表場面

甲巻では、さまざまな動物たちが、人間のようふるまったり遊んだりする姿が、いきいきと描かれています。

まの知

鳥帽子をかぶったねこや扇を持ったきつねは、じつは次の田楽の場面の見物客です。振り返らせることで、場面がとぎれずつながっていくような効果をもたらしています。



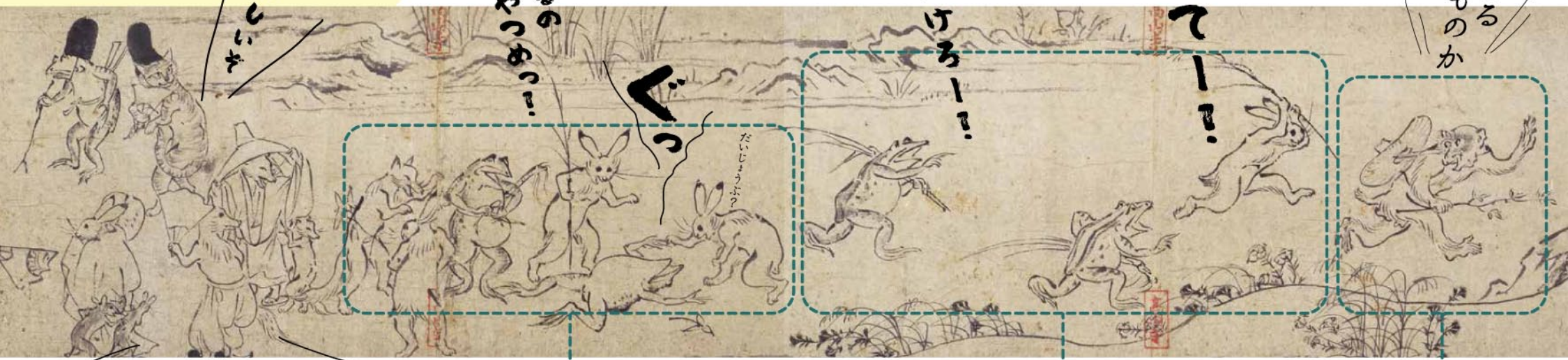
なにがはなかな

ちんぷん

追いかけるー!

待てー!

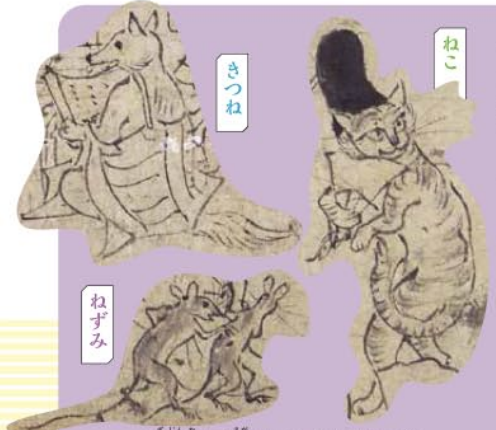
つかまるものか



ねこがいる! こわ〜い

ここに注目!

甲巻でもっとも多く登場するのは、さる、うさぎ、かえるです。ほかに、きつね、ねこ、ねずみなどが出てきて、それぞれが擬人化されています。けれども、なかには13ページに出てくるふくろうのように、擬人化されていない動物も出てきます。



▲擬人化して描かれているねこやねずみ。10～13ページのなかに、ほかにどんな動物が出てくるかがしてみよう。

かえるがひっくり返っているのはさるのしわざ!?
うさぎたちが心配そうにかけよって来た。

追いかけるうさぎやかえるの手の動きや指にも注目。
うさぎは木の枝を振り上げかえるは何かを指さし、さげんでいる。

左から右に
走らせることで
タイミングを
強調しているよ



少しおどけた表情のさる。からだや足の動きから軽やかに走っているようすが伝わってくる。

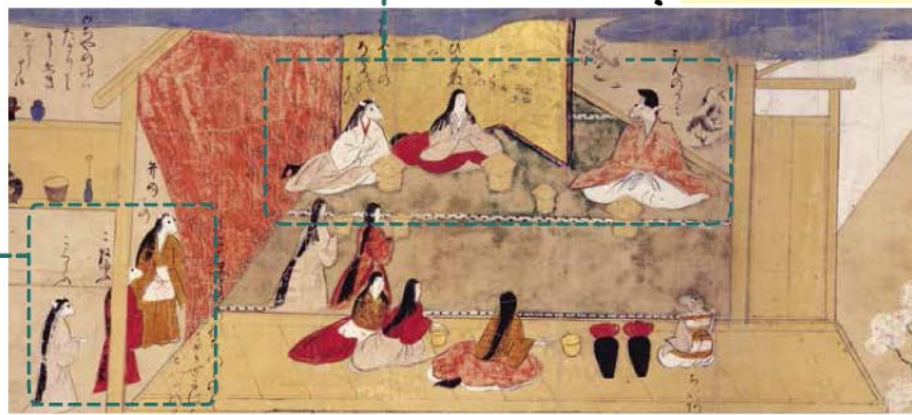
にげるさるを
うさぎやかえるが追いかける
うしろを気にしながらにげるさるを、うさぎとかえるが追っています。追いかけてつこうして遊んでいるのでしょうか。それとも、さるが何か悪いことをして、追いかけているのでしょうか。答えは、次の場面を見るとわかります。

※田楽：楽を鳴らしながら歌い踊る舞楽。

念願かなって結婚

清水親音で長者の娘と出会った権守は、夢に出てきた観音さまのお告げでめでたく結婚することになります。

人間の
姫君と
結婚!



結婚式とその舞台うら

いよいよ結婚式の日がやって来ました。権守の邸宅に到着して待つ姫君のもとに、権守がやって来て、三三九度の盃をかわします。そのうらの厨房では、権守の妻や女中たちが宴の準備に大忙しです。

不思議と、
姫君には
わたしたちが人間に
見えているようだ
チユウ



権守さまのような
すてきな殿方と
結婚できて
うれしいわ!



ここに注目!

厨房のねずみたちは、おしゃべりをしながらの準備でとてにぎやかです。よく見ると、はたらかずにこっそりお酒をのんでいるねずみもいます。この場面には、ねずみたちの姿を通して、室町時代の武家の豊かなくらしや食文化がよく表れています。

金屏風の前で
お祝いの盃をかわす
権守と姫君。
権守は笑顔で
とてもうれしそう。

権守の邸宅に仕える
女中ねずみたちは
「なんて美しい
奥さまだこと」
などつぶやいている。

うしろの
子ねずみたちに
ねこの鳴き声を
聞かせましょう

料理の味を
見てくださいな。
もっと塩を
足しましょうか?

骨がなくて
さばくのが
大変だな

ご祝儀を
いただけたら
分けましょう

市場で
魚をさがして
きたぞ。
ああ、つかれた



もつと具を
入れてくれ。
具がなければ
塩かけんが
わからぬ



ほうびに
織物一反でも
もらわなく
ちやな

これも銘酒の
江川酒の
上じょう

これは銘酒の
天の川

酒をもつと
飲ませて
ください



北斎漫画

人物、自然、建物から幽霊まで

「北斎漫画」は、葛飾北斎が30年以上にわたって描き続けた絵を集めた画集です。全15編からなり、あらゆる事物の絵が約4000点掲載されています。

人の動き、しぐさ、表情

「北斎漫画」のなかで、人物はもっとも多く描かれています。江戸の人びとのくらしの一場面から、仕事をするようす、何気ない動作、さまざまな表情まで、人物のあらゆるパターンが描かれています。



【三編より(部分)】

すみだ北斎美術館所蔵、画像提供：すみだ北斎美術館/DNPartcom (p.72～75)

こちらは、江戸時代に流行した「雀踊り」のようす。一連の動きが描かれ、パラパラマンガのよう。

絵の左側に書かれた「天眼鏡」とは、虫めがねのこと。道具の持ちようや興味深く使ってみる人びとのようすが楽しく描かれています。

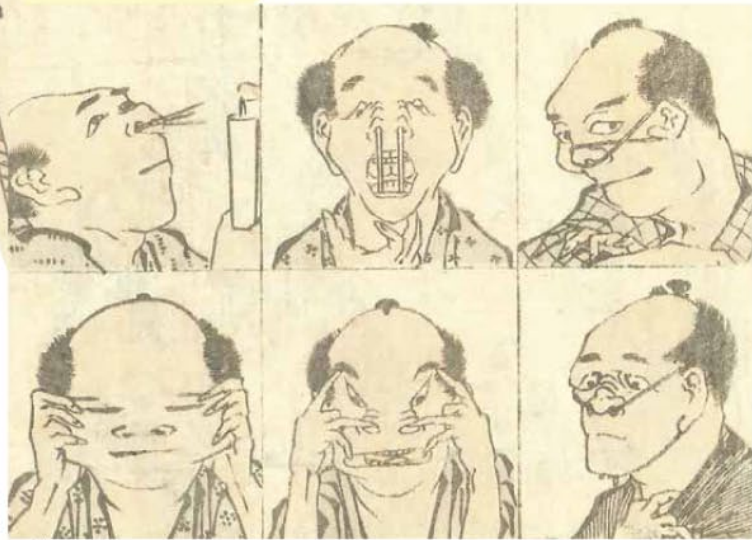


【十二編より(部分)】

天眼鏡

江戸時代の座敷芸のひとつ「百面相」。ひもや棒を使った顔芸が、よく持ちようをとらえて描かれている。

「漫画」には、「物事をとりとめもなく描いた絵」という意味があります。気の向くままにあらゆるものを描きました。



【十編より(部分)】

【六編より(部分)】

縄をのぼる忍者も登場。縄の持ち方、からだや手足の角度などよく観察されて描かれている。

ここに注目!

「北斎漫画」は、国内だけでなくヨーロッパでも紹介され、ドガ(1834～1917年、フランス)、モネ(1840～1926年、フランス)、ゴッホ(1853～1890年、オランダ)などの画家たちは、北斎の絵に影響を受けたといわれています。19世紀、ヨーロッパでは、「ジャポニスム」とよばれる日本の文化や日本の趣味が流行しましたが、「北斎漫画」は、この流行が起ころさきっかけのひとつだったのです。



ワシントン・ナショナルギャラリー所蔵

▲上の絵は、メアリー・カサットが描いた『青い肘掛け椅子に座る少女』(1878年、油彩)。『北斎漫画』によく似たポーズの絵が掲載されている。



【八編より(部分)】

パンフレット にまとめよう



この本では、絵巻物や絵本、マンガを中心に紹介していますが、日本の文化には、ほかにもいろいろなものがあります。日本文化のみりょくをパンフレットにまとめてみましょう。

ステップ 1

紹介する日本文化を
決めよう

衣・食・住に関わることや、建築、遊び、芸能、スポーツなど、まずは、どんな日本文化があるかを調べ、何を取り上げるのか、テーマを決めましょう。

ステップ 2

情報を集めて
整理しよう

選んだテーマについて、図書館やウェブサイトを利用してくわしく調べ、知識を深めていきます。集めた情報は、紙やノートに書き出して整理し、必要な項目をさらに調べ足していきます。

ステップ 3

パンフレットの
まとめ方を考えよう

集めた情報や資料をもとに、パンフレットにどうまとめるかを考えましょう。どんな写真や絵を使うか、文章をどのように組み立てるとよいかを考えながら、パンフレットの構成を決めます。

ステップ 4

パンフレットを
完成させよう

構成が決まったたら、実際にパンフレットをつくっていきます。記事を清書し、写真や絵とともに割りつけ、表紙をつけて完成させましょう。

ステップ 1

紹介する
日本文化を
決めよう

わたしは、
絵巻物について
もっと調べて
紹介したいな



* 日本文化には

どんなものがある？

↓ まずはいろいろ

あげてみよう。

* どんなテーマにする？

↓ あげたものの中から、

紹介する日本文化を

選んで決めよう。

ぼくは
歌舞伎や能など
日本の芸能に
興味があるよ



いろいろな日本文化の
なかから選ぶ

テーマを選ぶときは、まずは、これまでに自分が見たり体験したりしたことのある日本文化を思い出してみよう。気になることや興味のあることをほり下げて調べ、テーマをしばらくこんでいきます。たとえば、絵巻物であれば、下記のようにたくさん作品があり、それぞれに特ちょうがあります。その特ちょうなどをもとに、テーマを決めましょう。

いろいろな絵巻物の作品

奈良時代の代表作

・「絵因果経」…お経に絵をそえたもの。国宝。重要文化財。

平安時代の代表作

・「鳥獣戯画」…高山寺(京都府)に伝わる白描絵巻。国宝。
・「源氏物語絵巻」…紫式部の「源氏物語」を絵巻化。国宝。
・「信貴山縁起絵巻」…朝護孫子寺(奈良県)の縁起と命運の物語。国宝。
・「伴大納言絵巻」…「応天門の変」という放火事件を劇色して絵巻化。国宝。

鎌倉時代の代表作

・「伊勢物語絵巻」…平安時代の歌物語「伊勢物語」を絵巻化。重要文化財。
・「佐竹本三十六歌仙絵」…36人のすぐれた歌人と和歌を紹介。重要文化財。
・「蒙古襲来絵詞」…竹崎季長の元寇での活やくを描く。
・「粉河寺縁起絵巻」…粉河寺(和歌山県)の縁起。国宝。
・「北野天神縁起絵巻」…菅原道真の生涯と北野天神宮の縁起。国宝。

室町時代の代表作

・「石山寺縁起絵巻」…石山寺(滋賀県)の縁起。重要文化財。
・「法然上人絵伝」…浄土宗の開祖・法然上人の生涯。国宝。
・「玄奘三蔵絵」…玄奘(三蔵法師)の旅と功績を描く。国宝。
・「室町時代の代表作」
・「鼠草子絵巻」…お創草子が題材。ぬすみを挿入化。
・「酒伝童子絵巻」…お創草子が題材。酒類光が活やく。重要文化財。