



9784323061511



1928336025001

みんなが過ごしやすい町へ ユニバーサルデザインと バリアフリー

1
容器・文房具・
情報家電
のくふう

みんなが過ごしやすい町へ
ユニバーサルデザインと
バリアフリー

みんなが過ごしやすい町へ ユニバーサルデザインと バリアフリー

監修 徳田 克己

1
容器・文房具・
情報家電
のくふう

1 容器・文房具・情報家電のくふう 金の星社



わたしたちがくらす社会

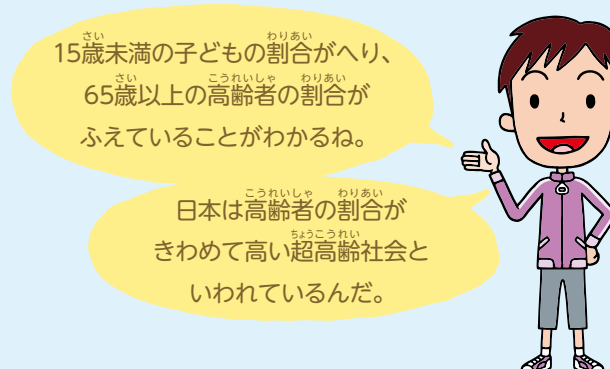
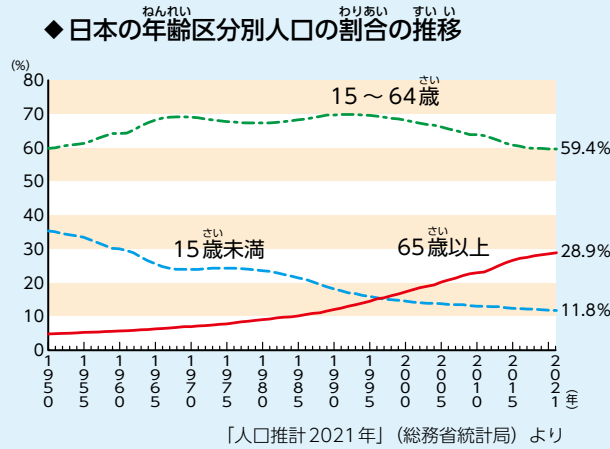
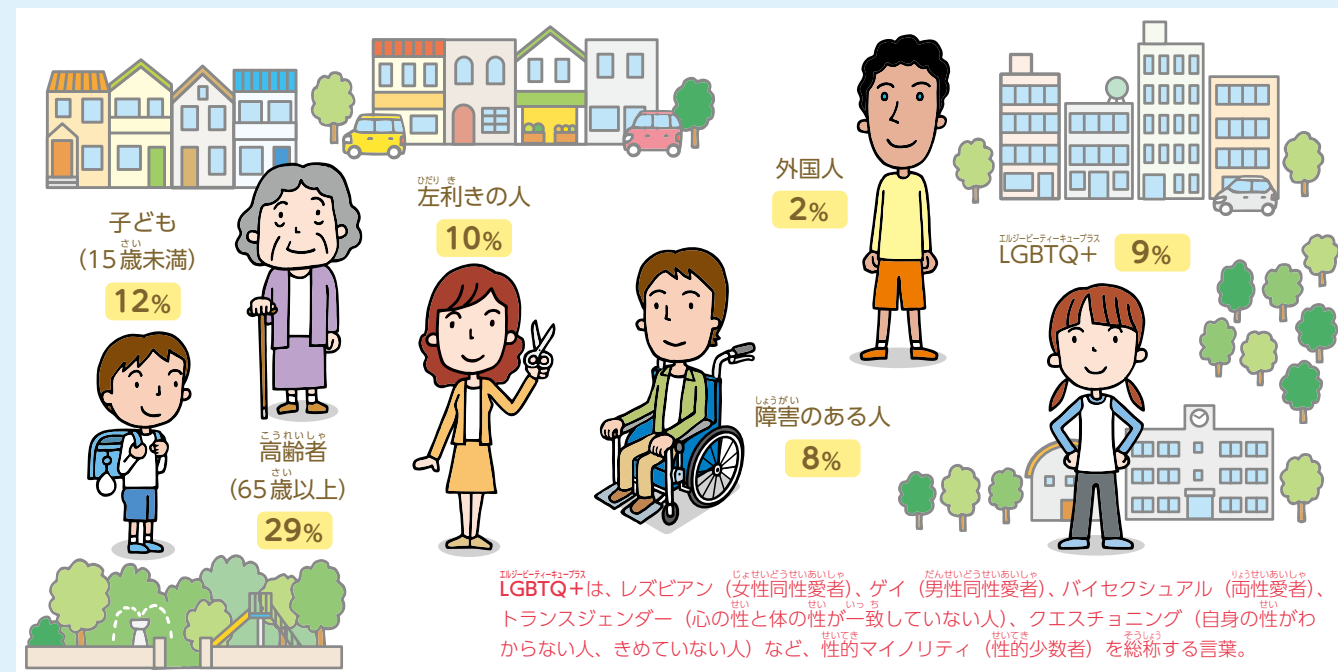
わたしたちは、どのような社会にいらしているのでしょうか。
社会を構成する人たちがもつ特性と、くらしのなかのバリアを知っておきましょう。

さまざまな特性の人たちがくらす社会

わたしたちは、だれひとりおなじではなく、
外見や性別・年齢、利き手や血液型、考え方や
価値観はみんなちがいます。こういった特性は
だれもがもっているものです。目や足が不自由
なことや、人種や国籍なども特性のひとつです。

わたしたちの社会には、さまざまな特性を
もった人たちが、ともにいらしています。そこ
では、おたがいを尊重しあい、だれもが公平で
なくてははいけません。しかし、人によっては、
日常生活をおくるうえで困難を感じたり、壁に
ぶつかったりすることがあります。それをバリア
(障壁) とよんでいます。

日本に住む人たちの特性とおよその割合



社会のなかにあるバリア

バリアとは、具体的には、どのようなもの
でしょうか。

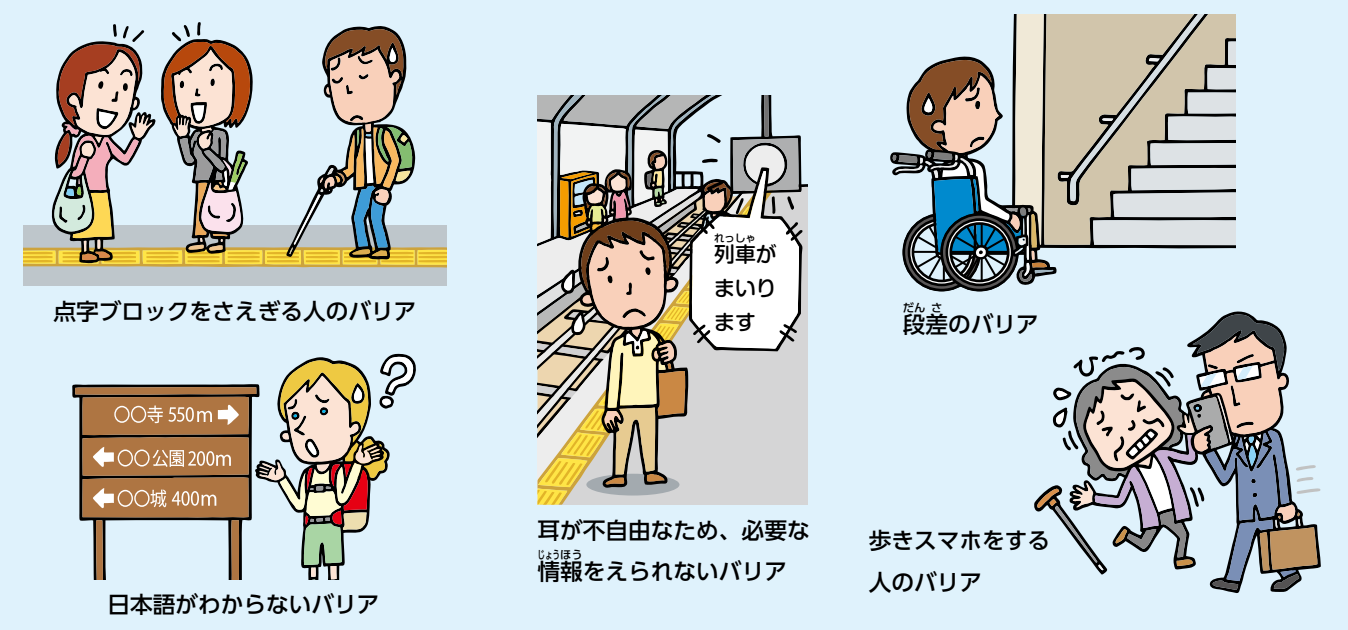
たとえば、出入口に階段しかない店がある
とします。歩いて移動できる人は、階段をの
ぼって店内にはいります。しかし、車いすを
使用している人は、階段の段差がバリアと
なって入店できません。ベビーカーに赤ちゃ
んを乗せている場合は、もちあげなければ入
店できないでしょう。

では、階段とスロープが設置されている店
ではどうでしょうか。歩いて移動できる人は
階段をのぼりますが、車いすやベビーカーを

使う人はスロープから店内にはいります。

このようなバリアは、社会のいたるところ
で目にします。あらかじめさまざまな利用者
の特性を考えて、だれでも利用しやすいよう
に設備をつくってあげれば、バリアはうまれに
くはずです。

つまり、バリアの原因は、利用する人の特
性にあるのではなく、わたしたちをとりまく
社会にあると考えることができます。社会の
なかにあるバリアをとりぞき、だれもが公
平で安全にくらしていける社会の実現は、わ
たしたちみんなの課題です。



バリアを感じているのは、だれ？

バリアは、障害のある人や高齢者だけの問題でしょうか。人はだれでもけがをしたり、病気にかかったりします。わかって健康な人であっても、とつぜんの事故で車いすが必要になったり、病気で目が見えなくなったりすることもあります。バリアは、一部の人だけでなく、わたしたち全員にかかわる問題なのです。

足にけがをしたときには、いつものぼっている階段が、バリアになることもあるね。

ユニバーサルデザインの原則

ユニバーサルデザインには、考え方の基本となる7つの原則があります。
この原則は、地方公共団体がまちづくりの設計をするときや、企業が新しい製品を開発するときなどに、使いやすさや利用しやすさを考える指針としていかされています。

ユニバーサルデザインの7つの原則は、7項目すべてを守らなければならないということではありません。
1つや2つの原則にしかあてはまらなくても、人の感じる不便さをとりのぞくことにつながっていれば、ユニバーサルデザインにそっているといえます。

だれにでも公平である

年齢や性別、身体的な能力などのちがいににかかわらず、みんなが公平に利用できる。



乗降口にステップがなければ、子どもや高齢者、妊婦などが乗り降りしやすい。



自動で開閉すれば、ベビーカーをおいているときや、荷物を持っているときでも通過しやすい。

自由に使える

使うときの自由度が高く、使う人が自分にあった手段を選べる。



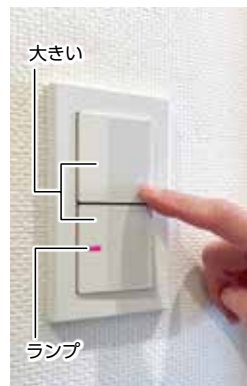
階段とスロープがあれば、自分の使いやすいほうを選んで移動できる。



上下2段の高さの手すりがあれば、自分が使いやすいほうをもって体をささえられる。

かんたんに使える

使う人の知識や能力のちがいににかかわらず、すぐに使い方がわかる。



スイッチが大きければおしやすい。ランプの光があれば、夜でも位置がわかりやすい。



さわっただけで容器が区別できれば、目の不自由な人もまちがえない。

だれにでもわかりやすい

色や形などがくふうしてあり、必要な情報がすぐに理解できる。

ピクトグラム (絵文字)



ひと目でわかる表示があれば、文字の読めない子どもや、日本語の読めない外国人でも、情報が理解しやすい。



信号がかわったことを音で知らせてくれるれば、目の不自由な人も気づきやすい。

安全に使える

まちがった使い方をしたり、操作を失敗したりしても危険が少ない。



磁石でくっつけば、あやまって電源コードに足をひっかけたときでもはずれるので、本体がたおれず、安全性が高い。



温度センサーが高温を感知して自動で火を消してくれれば、火災の心配がない。

らくに使える つかれにくい

むりな姿勢や強い力を必要とせず、弱い力でもらくに使うことができる。



蛇口の下に手をかざすだけで水が流れば、ハンドルをまわさなくても手洗いができる。



低い位置に大きいボタンがあれば、車いすに乗ったままで、らくに開閉できる。

使いやすい 大きさや 広さがある

じゅうぶんな大きさや広さがある、だれもが使いやすい。



改札の幅が広ければ、ベビーカーや車いすを使う人、大きい荷物はこぶ人もとりやすい。



ドアを全開にできる広さがあれば、車いすを使う人が乗り降りしやすい。

ぎゅうにゅう 牛乳パック

ぎゅうにゅう 牛乳パックには、ジュースやお茶など、ほかの紙パック飲料にはない特徴があります。さわってわかるひみつにせまみましょう。



雪印メグミルク



? ぎゅうにゅう 牛乳パックの切欠きは、なぜついているの?

▶ さわって牛乳だとわかるようにするため。

500mLや1Lの牛乳パック（屋根型容器）の上部には、おうぎ状の少しくぼんでいる部分があります。これは牛乳パックだけに付けられた切欠きとよばれるしるしで、牛乳とほかの飲み物を区別するためのものです。

目の不自由な人が紙パックの上部を指でさわったとき、切欠きがあれば、すぐに牛乳のパックだとわかります。また、切欠きの反対側があけくちとよばれるので、あける位置をまちがえることもありません。

? ぎゅうにゅう どんな牛乳にもあるの?

▶ せいにゅう 生乳100%の牛乳につけられている。

切欠きは、生乳100%の牛乳で、500mL以上の屋根型をした紙パックにつけられています。

ただし、切欠きをつけることは法律で定められた義務ではないので、メーカーによってはつけていないところもあります。また、コーヒー牛乳などの乳飲料や加工乳の紙パックにはつけられていません。

◆ ぎゅうにゅう 牛乳パックの食品表示例

種類別名称	牛乳
商品名	おいしい雪印メグミルク牛乳
無脂肪固形分	8.3%以上
乳脂肪分	3.5%以上
原材料名	生乳100%（国産）
殺菌	130℃2秒間
内容量	1000ml
賞味期限	上部に記載
保存方法	要冷蔵10℃以下
開封後の取扱	開封後は賞味期限にかかわらず、できるだけ早めにお飲みください。
製造者	雪印メグミルク（株） 札幌市東区苗穂町6丁目1番1号 製造所固有記号は上部の日付け 印字右側に英数字3文字で記載

雪印メグミルク



? ぎゅうにゅう いつからつけられているの?

▶ 2001年からつけられるようになった。

牛乳パックに切欠きがつけられるようになったのは2001（平成13）年からです。政府がおこなった目の不自由な人へのアンケートで、紙パックをもったときに中身の区別ができないという声が多数あったそうです。それをうけて、メーカーや関連団体が検討した結果、紙パックに切欠きをつけるようになりました。切欠きのつけ方にはルールがあり、形や大きさ、位置が定められています。

◆ ほかのタイプの牛乳容器



テトラタイプ



びん



ブリックタイプ

それぞれの容器の便利なところ、不便なところを考えてみよう。



もっと知ろう!

ぎゅうにゅう 牛乳パックのあけ方

あけくちをくふうした牛乳パックがあります。右の写真は、キャップ（ふた）をまわして開閉するタイプの牛乳パックです。

キャップには突起がついていて、弱い力でもあけられるようにくふうされています。あけくちを強くおしひらいてあける屋根型容器の牛乳パックとくらべると、らくにあけることができます。



明治



屋根型容器は、あけくちをおしひらいてあける。



キャップをまわしてあける。

字幕放送 / 解説放送

ニュースやドラマ、アニメやバラエティー番組など、テレビは生活の楽しみであり、重要な情報源にもなります。耳や目の不自由な人が番組を楽しめるようにくふうした放送サービスがあります。

字幕放送って、なに？

▶ **テレビの音声を文字にして表示する放送。**

字幕放送は、おもに耳の不自由な人や、高齢で耳が聞こえにくくなった人を対象とする放送サービスです。番組のナレーションやドラマのセリフなどを、文字にしてテレビ画面に表示します。

字幕放送に対応したテレビ番組はたくさんあります。収録した番組のほか、スポーツ中継やニュースといった生放送の番組でも、字幕放送をおこなっていることがあります。



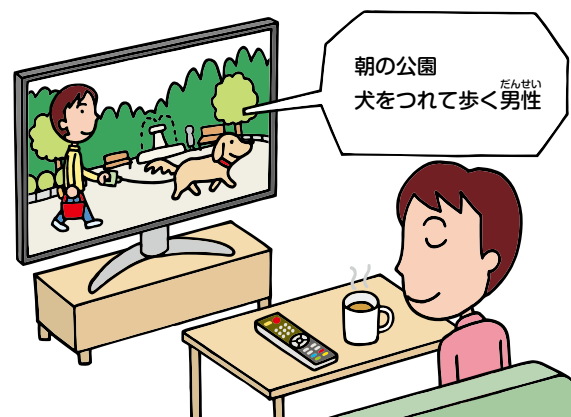
病院の待合室などで、音声を消して、字幕放送を流していることがあるね。

解説放送って、なに？

▶ **人の表情や場面などを副音声で伝える放送。**

解説放送は、おもに目の不自由な人を対象とする放送サービスです。出演者の表情や動き、場面の状況などをナレーター（語り手）が副音声でおぎなうことで伝えます。目の不自由な人は、通常の音声（主音声）にくわえて解説放送の副音声を聞くことで、放送内容をより具体的にイメージできます。

解説放送に対応した番組は多くはありません。とくに生放送の番組は、解説をつけるのが技術的にむずかしく、まだところみの段階です。



解説放送は、目の不自由な人がテレビ番組をもっと楽しめるね！

どうすれば利用できるの？

▶ **テレビリモコンの操作で利用できる。**

現在のテレビは、ほとんどの機種で字幕放送・解説放送を視聴できます。すべての番組ではなく、視聴できるのは字幕放送・解説放送に対応した番組で、料金はかかりません。

字幕放送を利用するときは、リモコンの字幕ボタンをおすか、設定メニューで字幕機能を有効にします。解説放送を利用するときは、リモコンの音声切替ボタンをおして、副音声を切り替えます。



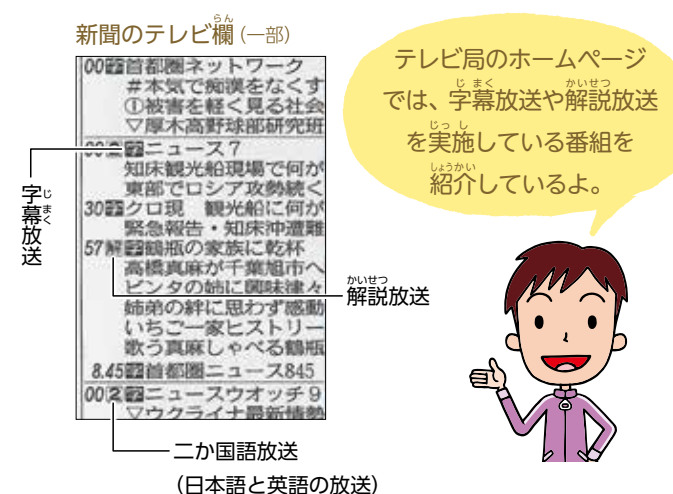
テレビリモコンの例 テレビの設定画面の例

☆ボタンや設定方法は機種によってちがうことがある。

どうやって番組を調べるの？

▶ **テレビ番組表から調べることができる。**

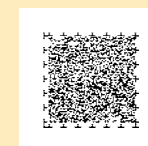
字幕放送・解説放送に対応した番組は、テレビ番組表で調べることができます。番組名の前後に、字幕放送をあらわす「字」のマーク、解説放送をあらわす「解」のマークがついています。字幕放送は、ドラマやニュース、情報番組、トーク番組、バラエティー番組、スポーツ中継など幅広いジャンルに対応しています。映画やドラマのように、字幕放送と解説放送の両方に対応している番組もあります。



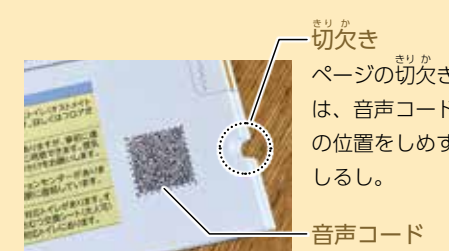
もっと知ろう！

音声コード「Uni-Voice」

目の不自由な人が情報をえる手段に音声コードがあります。Uni-Voiceでは、スマートフォンの専用アプリを使って音声コードを読みとり、記録された情報を音声で聞くことができます。文字を表示したり、データとして保存したりすることも可能です。ひとつの音声コードには、800字程度の文字データが記録でき、地方公共団体の発行する広報物や書類などで利用されています。



左は、上の文章の文字情報を音声コードに変換したものです。スマートフォンまたはタブレットでUni-Voiceのアプリをダウンロードして、実際に音声コードを体験してみましょう。



切欠きページの切欠きは、音声コードの位置をしめすしるし。
音声コード
スマートフォンのアプリで音声コードを読みとる。日本語以外にも、外国語や地図の表示にも対応している。

Uni-Voiceは日本視覚障がい情報普及支援協会(JAVIS)が開発しています。