



ミシンなしでかんたん!
かわいい手芸
どうぶつ ①
C·R·K design



トイレットペーパー芯で作る

★切る・貼る

★FOR KIDS★

トイレットペーパー芯を切って貼って、
もようをついたらでき上がり！デスクに
広がるサファリパーク。大好きなどうぶ
つたちに囲まれて、勉強もはかどるかも？



草原&山のどうぶつたち

design & product: Takako Koizumi



PROCESS
プロセス
1

道具と材料を用意しましょう

きほんの道具

- 1 サインペン 2 マスキングテープ
- 3 ボールペン(インクが出ないもの)
- 4 えんぴつ(2B) 5 はさみ(紙用)
- 6 つまようじ 7 じょうぎ
- 8 速乾性木工用ボンド
- 9 穴あけパンチ(約5.5mm穴)



トイレットペーパーの芯
(→以下ペーパー芯とする)
色やサイズがいろいろ。使うもの
は自由ですが、白いペーパー芯の
ほうがやわらかくて作りやすい。

PROCESS
プロセス
2

ゾウを作きましょう

おや親ゾウの材料

- 1 トイレットペーパーの芯(白) 2本
- 2 アクリル絵の具(白・黒)
- 3 絵の具皿 4 筆

★子ゾウの材料：トイレットペーパーの芯1本で
一体の子ゾウが作れる。
好きな色のアクリル絵の具でぬろう。

POINT
ポイント

ペーパー芯の
サイズが合わない時は…



トイレットペーパー芯のサイズはさまざま。型紙と合わない場合のコツを紹介しています。くわしくは型紙掲載ページP.50参照。

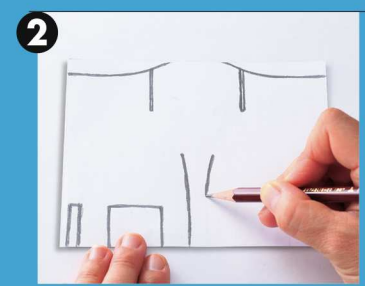
HP このマークは理論社ホームページの「かわいい手芸」の紹介ページに作り方を掲載しています。

PROCESS
プロセス

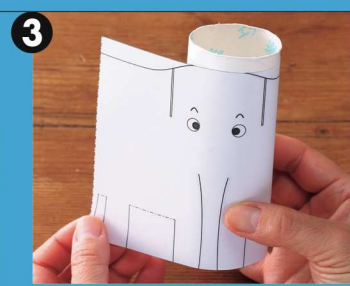
きほんペーパー芯に図案を写す方法



P.50の図案を拡大コピーして外側の線で切る。



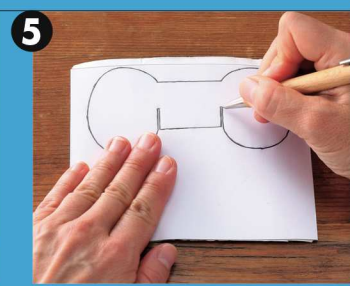
図案をウラ返して透けて見える線を濃いえんぴつでぬる。白い紙を敷くと線が透けやすい。



オモテ側を外にして、ペーパー芯に重ねてテープでとめる。



ボールペンで型紙の線を強めになぞる。



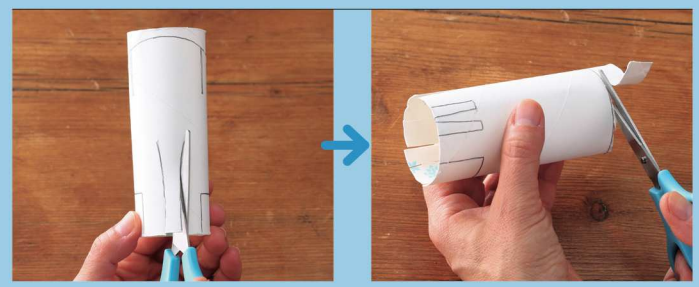
もう1本のペーパー芯をたてに切り開き、平らにして、耳の型紙を写す。

いろいろな どうぶつたち

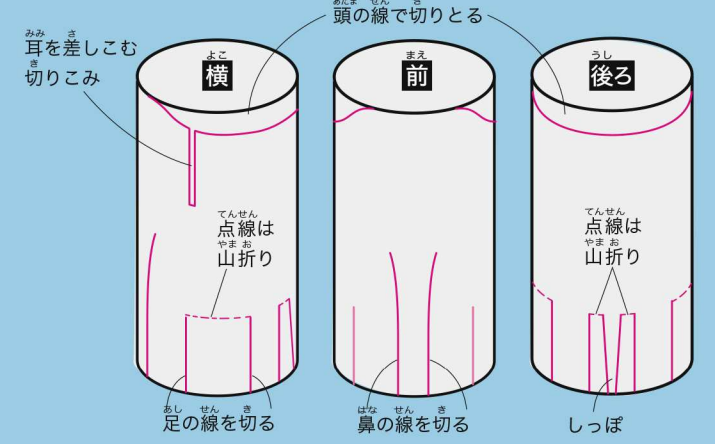
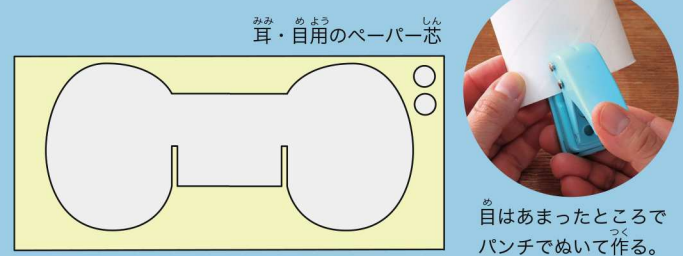
ユキヒョウを作りました



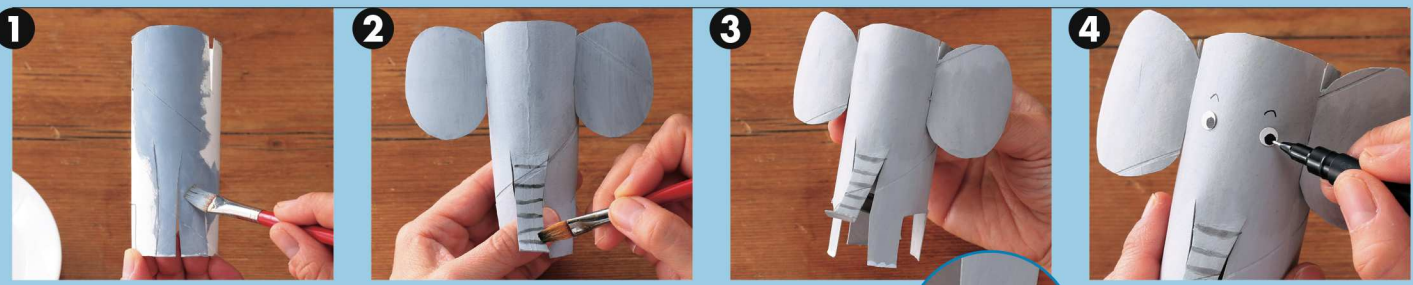
1 切りこみを入れ、本体を作る



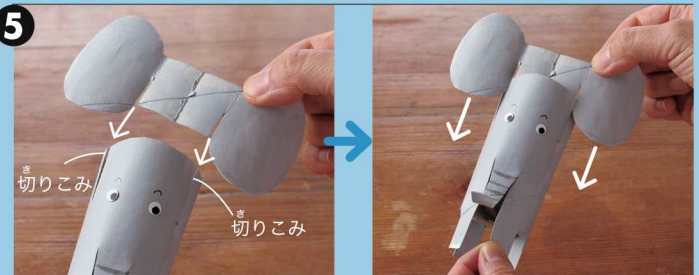
写した図案の線にそって、はさみで切りこみを入れる。
上部のカーブは切りにくいので、刃先で少しずつ切り取る。



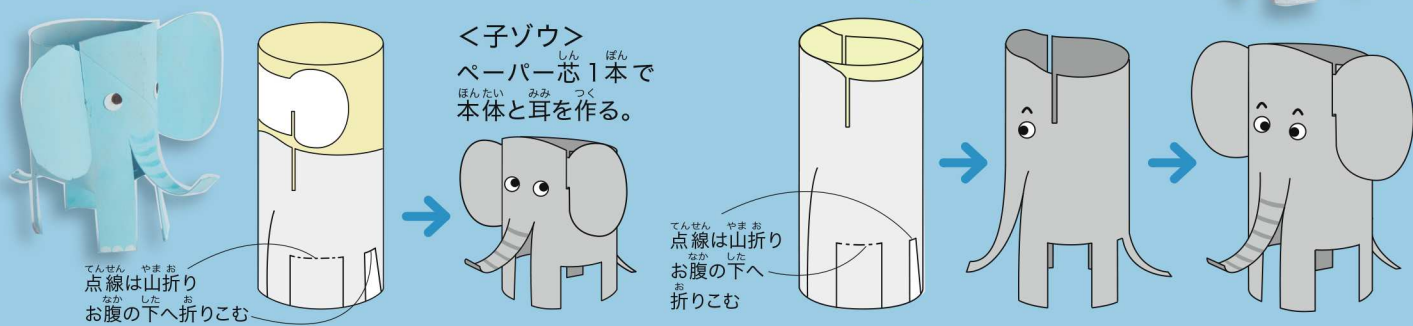
2 色をぬって顔を作り、組み立てる



オモテとウラに色をぬり、しっかり乾かす。
鼻の線を濃いグレーの絵の具で描く。
足のツメを、白の絵の具で描き、よく乾かす。
パンチでぬいた目を貼り、黒目とまゆ毛をサインペンで描く。



耳を頭の切りこみにはめる。

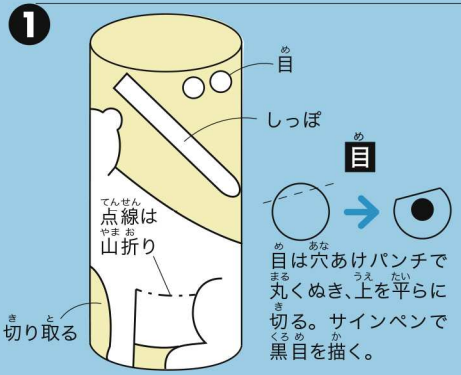


ユキヒョウの材料

- 1 トイレットペーパーの芯(白) 1本
 - 2 アクリル絵の具(白・黒)
 - 3 絵の具皿 4 筆
- ★きほんの道具はP.9を参照

<子ユキヒョウ>
P.51の図案で同じように作る。

1 ペーパー芯に図案を写して切る



ペーパー芯に図案を写して切る。

★図案の写し方・切り方は、P.9 ゾウの作り方を参照。



2 顔を作る



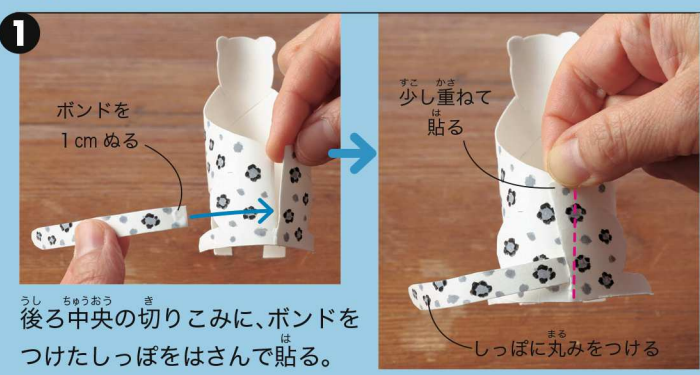
目 ボンドで貼る。
鼻・口・耳 サインペンで描く。
おでこ 黒と白のアクリル絵の具をまぜてグレーを作り、もようを描く。

3 もようを描く

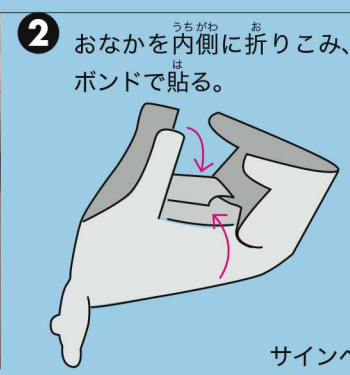


グレーのアクリル絵の具で水玉もようを描く。
水玉もよりの周りに黒で小さな水玉を描く。
もよりのすき間に、小さいグレーの水玉を描く。

4 組み立てる



後ろ中央の切りこみに、ボンドをつけたしっぽをはさんで貼る。
しっぽに丸みをつける



おなかを内側に折りこみ、ボンドで貼る。



サインペンで足のツメを描いてでき上がり。